



№5 (1065)  
ИЮНЬ  
2012 год

Газета Санкт-Петербургского государственного университета экономики и финансов

# ЭКОНОМИСТ

## СЛОВО РЕКТОРА



# Уважаемые абитуриенты!

**Дружный многотысячный коллектив Санкт-Петербургского государственного университета экономики и финансов рад приветствовать вас в стенах нашего вуза.**

Сегодня вы стоите перед самым главным в своей жизни выбором: кем стать, какую профессию выбрать? Перед вами множество дорог, и я искренне желаю, чтобы, выбрав свою, вы шли по ней до конца, не зная разочарования и усталости! Студенческая жизнь полна забот и волнений, но нет времени прекрасней, чем студенческая пора. В нашем вузе перед вами открываются большие перспективы.

Финэк — один из самых авторитетных университетов страны, признанный лидер экономического образования. На сегодняшний день он является крупнейшим многопрофильным экономическим вузом России, центром фундаментальных и прикладных на-

учных исследований. Передовые обучающие технологии, инновационные учебные курсы, обширные международные связи позволяют готовить лучших специалистов.

Воспитанники вуза занимают видное положение в науке, на государственной службе, в политике, бизнесе и культуре. Среди выпускников нашего университета председатель Правления ОАО «Газпром» Алексей Миллер, премьер-министр Армении Тигран Саркисян, премьер-министр Республики Беларусь Михаил Мясникович, министр обороны РФ Анатолий Сердюков, председатель Государственной Думы РФ Сергей Нарышкин, депутат Государственной Думы РФ Оксана Дмитриева, начальник Главного управления Центрального банка РФ по Санкт-Петербургу Надежда Савинская, начальник Главного управления Центрального банка РФ по Ленинградской

области Ирина Петрова, шоумен Тимур Батрутдинов и многие другие. Именно поэтому в стенах Финэка хотят видеть себя абитуриенты, а своих детей — родители.

С 2011 года при сочетании преимуществ бакалавриата и магистратуры у каждого студента есть возможность выбора индивидуальной, уникальной образовательной траектории. Каждый может найти направление по душе: ведь в университете представлен их широкий спектр от экономических до естественно-научных и гуманитарных.

Именно Финэк для многих становится началом блестящей жизненной карьеры или путем в науку, творчество, бизнес.

Мы ждём новых талантливых студентов и верим в их будущее!

**Ректор, д.э.н., профессор  
И.А. Максимцев**

## ПРИЁМНАЯ КАМПАНИЯ 2011 ГОДА: ОЧНАЯ ФОРМА ОБУЧЕНИЯ

Направление подготовки	Конкурс (человек на место)	Средняя сумма баллов ЕГЭ у поступивших по общему конкурсу
Экономика	10,4	247,1
Менеджмент	21,1	241,7
Управление персоналом	77,8	225,3
Торговое дело	61,1	229,7
Прикладная информатика	7,3	236,9
Туризм	22,8	247,3
Юриспруденция	80,1	243,7
Реклама и связи с общественностью*	280,0	—
Зарубежное регионоведение	36,7	265
Лингвистика*	50,0	—

\*все места направления заняты победителями и призерами олимпиад школьников. В этом году надеемся на еще более высокие результаты!

**САНКТ-ПЕТЕРБУРГСКИЙ ГОСУДАРСТВЕННЫЙ УНИВЕРСИТЕТ ЭКОНОМИКИ И ФИНАНСОВ**

**Международный институт экономики и политики**

**ОТКРЫТ ПРИЕМ ДОКУМЕНТОВ НА МЕЖДУНАРОДНЫЕ МАГИСТЕРСКИЕ ПРОГРАММЫ**

**т. 310-1957**  
miep.finec.ru

191023, Санкт-Петербург,  
наб. канала Грибоедова, д. 30/32,  
2-я лестница

## НАГРАДА



## За перепись награжденные

Последняя перепись проходила с 14 по 25 октября 2010 года, а окончательные итоги только-только подведены. Это касается как формирования официальной статистической информации, так и чествования тех, кто по крупицам собирает данные — переписчиков.

Шесть студентов Финэка были награждены ведомственными знаками отличия Федеральной службы государственной статистики — медалями «За заслуги в проведении Всероссийской переписи населения 2010 года».

29 мая на заседании Ученого совета университета ректор И.А. Максимцев в торжественной обстановке вручил Неле Ярлыгаевой, Семёну Звереву, Варваре Голубевой, Вере Степанчиковой, Анне Чащевой и Максиму Маслюкову (на фото слева направо) заслуженные награды.

Студент 4 курса ФСУиЭА Семён Зверев ответил на вопросы «Экономиста» после церемонии. **«Э»:** Стала ли данная награда для тебя неожиданностью, или признание твоих заслуг в качестве переписчика было ожидаемо?

— Да, это было приятной неожиданностью. Переписчики были низшим звеном этой пирамиды, никто не надеялся на дополнительное поощрение.

**«Э»:** Что больше всего запомнилось за время работы на переписи населения 2010 года?

— Общение с одной приятной бабушкой, которая была замужем за итальянцем.

**«Э»:** Получил ли знания и опыт, ценные для твоей специальности?

— Конечно, получил. Узнал, как работает система изнутри.

Наталья Кузнецова

## ОЛИМПИАДА

## Когда влечёт бухучёт

29 мая в зале ученого совета Финэка собралось несколько поколений бухгалтеров. Поводом послужило не изменение законодательства или вопросы по расчету налога на прибыль, а пополнение в их профессиональном ряду!

Торжественное награждение победителей олимпиады по бухгалтерскому учету открыл ректор И.А. Максимцев. Обращаясь к победителям и участникам, почетный профессор СПбГУЭФ А.Д. Ларионов заметил, что олимпийский принцип «Главное не победа, а участие!» актуален для них как никогда: «В этом мероприятии есть победители, но нет побежденных».

В этом году предметная олимпиада по бухгалтерскому учету и аудиту среди студентов высших учебных заведений Санкт-Петербурга проводилась Финэком совместно с РОО «Ассоциация бухгалтеров Санкт-Петербурга». На награждении присутствовали представители таких компаний, как «PricewaterhouseCoopers» и ООО «Эксперт Консалт».

По итогам олимпиады в командном зачете были присуждены командные дипломы:

I степени — команде Национального минерально-сырьевого университета «Горный»;

II степени — команде Санкт-Петербургского государственного политехнического университета;

III степени — командам Санкт-Петербургского государственного университета экономики и финансов и Санкт-Петербургского государственного университета.

В личном первенстве были награждены две студентки Финэка:

первое место (Диплом I степени) — Абакумова Светлана Владимировна, магистрант I курса;

третье место (Диплом III степени) — Юркина Ольга Юрьевна, студентка IV курса ФСУиЭА. **«Э»**

## ПОЗДРАВЛЯЕМ!

16 июня Вячеслав Вениаминович Круглов, выдающийся ученый-международник, профессор кафедры экономической истории, отмечает своё 70-летие.

Его научные заслуги отмечены французским орденом «Академических пальм», орденом Дружбы и почётными знаками Министерства высшего и среднего специального образования СССР.

От всего сердца поздравляем с юбилеем и желаем здоровья, благополучия, успехов в научной работе и оптимизма!

РЕКТОРАТ



## МАГИСТРАТУРА СПБГУЭФ

Прием документов с 20.06.12 по 25.07.12

7 направлений

- экономика
- менеджмент
- финансы и кредит
- торговое дело
- управление персоналом
- лингвистика
- юриспруденция

288 бюджетных мест на 2012-2013 учебный год

710-56-10



## Уважаемые абитуриенты!

Сегодня каждый из вас готовится сделать выбор, который станет одним из самых серьезных в вашей жизни. Это выбор вашей будущей профессии, а по сути – жизненного пути к успеху. Я убежден, что, обратив внимание на наш университет, вы поступите правильно.

В этом году приемная кампания пройдет с 20 июня по 25 июля. В этот период времени необходимо явиться в приемную комиссию для подачи заявления. Надеюсь, что вы уже определились с

выбором направления подготовки, так как выбор будущей профессии для молодого человека – дело всегда непростое.

Мы ждем вас в стенах нашего университета. Наш научно-педагогический коллектив надеется, что ваш выбор будет взвешенным, и вы никогда, так же, как и тысячи наших выпускников, не пожалее о своем решении.

Уверен, что впереди у вас много смелых открытий и личных побед!

**С.Ю. Микадзе,**  
ответственный секретарь приемной комиссии

## ПЕРЕЧЕНЬ НАПРАВЛЕНИЙ ПОДГОТОВКИ, РЕАЛИЗУЕМЫХ В СПБГУЭФ В 2012 ГОДУ, С ПРИСВОЕНИЕМ СТЕПЕНИ БАКАЛАВР (бюджетная форма обучения)

направления подготовки	формы обучения		
	очная	очно-заочная*	заочная**
1. Экономика	✓	✓	✓
2. Менеджмент	✓	✓	✗
3. Управление персоналом	✓	✓	✗
4. Торговое дело	✓	✗	✗
5. Прикладная информатика	✓	✗	✗
6. Туризм	✓	✗	✗
7. Зарубежное регионоведение	✓	✗	✗
8. Юриспруденция	✓	✓	✗
9. Реклама и связи с общественностью	✓	✗	✗
10. Лингвистика	✓	✓	✗
11. Управление качеством	✓	✗	✗
12. Экология и природопользование	✓	✗	✗

✗ — отсутствует  
✓ — имеется

\* в том числе для получающих второе высшее или параллельное образование

\*\* в том числе для имеющих среднее профессиональное или высшее профессиональное образование и получающих параллельное образование

### ЧТО ТЕБЕ НРАВИТСЯ НА ТВОЕМ НАПРАВЛЕНИИ?

Обучение привлекает меня тем, что туризм — одна из перспективнейших индустрий всего мира. Получая огромное количество полезной и интересной информации о туристической индустрии разных стран, я смогу в будущем успешно участвовать в управленческой, административной, маркетинговой, информационной деятельности организаций социально-культурного сервиса и туризма.

За этот короткий период времени, который я учусь, я усвоила такие дисциплины, как история национального и международного туризма, организация туристической деятельности, организация деятельности предприятия, туристическое размещение и многие другие. Но что касается моей специальности, то я научилась оценивать перспективы развития рынка туристических услуг.

Я всегда хотела работать в туризме, потому что можно объездить весь мир, познакомиться с огромным количеством людей, выразить себя в создании пакетов путешествий под ключ, применить на практике знания языков, стать экспертом во многих аспектах, связанных с туризмом, например, в обычаях, традициях и культуре других стран в целом.»



**Наталья Жерлица, 1 курс,**  
направление «Туризм»

## ВСТУПИТЕЛЬНЫЕ ИСПЫТАНИЯ ДЛЯ ПОЛУЧАЮЩИХ ВЫСШЕЕ ОБРАЗОВАНИЕ ВПЕРВЫЕ

направления подготовки	вступительные испытания в виде ЕГЭ
Экономика	1. Русский язык 2. Математика* 3. Обществознание
Менеджмент	1. Русский язык 2. Математика* 3. Обществознание
Торговое дело	1. Русский язык 2. Математика* 3. Обществознание
Прикладная информатика	1. Русский язык 2. Математика* 3. Информатика и информационно-коммуникационные технологии (ИКТ)
Туризм	1. Русский язык 2. История* 3. Обществознание
Зарубежное регионоведение	1. Русский язык 2. История* 3. Иностранный язык**
Юриспруденция	1. Русский язык 2. Обществознание* 3. Иностранный язык**
Реклама и связи с общественностью	1. Русский язык 2. Обществознание* 3. Иностранный язык**
Лингвистика Английский язык	1. Русский язык 2. Иностранный язык** 3. Литература
Управление персоналом	1. Русский язык 2. Математика* 3. Обществознание
Управление качеством	1. Русский язык 2. Математика* 3. Информатика и информационно-коммуникационные технологии (ИКТ)
Экология и природопользование	1. Русский язык 2. География* 3. Математика

\* профильный общеобразовательный предмет.

\*\* иностранные языки: английский, французский, немецкий, испанский.

Прием в СПбГУЭФ на первый курс для обучения по программам бакалавриата проводится:

### 1 по результатам ЕГЭ

по общеобразовательным предметам, соответствующим направлению подготовки, на которое осуществляется прием, у лиц, имеющих среднее (полное) общее или среднее профессиональное образование;

### 2 по результатам вступительных испытаний, проводимых приемной комиссией СПбГУЭФ, для следующих категорий граждан:

- лиц, имеющих среднее (полное) общее образование, полученное до 1.01.2009 г.;
- лиц, имеющих среднее профессиональное образование, при приеме для обучения по программам бакалавриата *соответствующего профиля*;
- лиц, имеющих среднее полное общее образование, полученное в образовательных учреждениях иностранных государств;
- лиц с ограниченными возможностями здоровья в случае отсутствия у них свидетельства о результатах ЕГЭ.

*Если на момент подачи заявления лицами, имеющими право на прием по результатам вступительных испытаний, проводимых вузом самостоятельно, представлены результаты ЕГЭ по соответствующим общеобразовательным предметам, то вуз учитывает результаты ЕГЭ.*

### ЧТО ТЕБЕ НРАВИТСЯ НА ТВОЕМ НАПРАВЛЕНИИ?

Часто меня спрашивают: «Поступила ли ты на ту специальность, о которой мечтала?» Я мечтала о профессии, где нужно уметь соединить качества управляющего, исследователя и предпринимателя. А это и есть менеджмент. Думаю, для профессии менеджера необходимо быть человеком коммуникабельным и обладать личным обаянием, для меня это важно.

В нашем стремительном мире востребована гибкая, сильная, творческая управленческая личность, поэтому менеджменту нужно серьезно учиться. Профессионал-управленец — вот та задача, которую решают на нашем факультете экономики и управления».



**Дария Ковтонюк,**  
1 курс,  
направление  
«Менеджмент»



**Элико Чхортолия,**  
1 курс, направление «Перевод и переводоведение»

У меня замечательный факультет, и на моем направлении мне нравится абсолютно все. Особенно отношение преподавателей к студентам, что, я считаю, является одной из главных составляющих при обучении. У нас на факультете дружелюбная обстановка, теплые отношения, объединяющие всех в большой сплоченный коллектив. Моя

учебная деятельность только началась, и мне еще предстоит научиться многому, но и за этот короткий период я успела узнать много нового не только по своей специальности, но и в других областях знаний. Обучение на нашей кафедре поможет научиться, прежде всего, рационально мыслить, формировать и аргументированно доказывать собственное мнение».

## НЕОБХОДИМЫЕ ДОКУМЕНТЫ

### Для поступления в вуз:

При подаче заявления о приеме в СПбГУЭФ поступающий представляет по своему усмотрению оригинал или ксерокопию:

- документа, удостоверяющего личность и гражданство абитуриента;
- документа государственного образца о среднем (полном) общем, среднем профессиональном образовании, документа государственного образца о начальном профессиональном образовании, если в нем есть запись о получении предъявителем среднего (полного) общего образования, документа о высшем профессиональном образовании;
- четыре фотографии 3x4 см (только для абитуриентов, сдающих вступительные испытания, проводимые СПбГУЭФ);

Лица, поступающие на целевые места, а также лица, имеющие в соответствии с законодательством Российской Федерации право на поступление без вступительных испытаний, вне конкурса при условии успешного прохождения вступительных испытаний, либо преимущественное право на поступление в Университет на места, финансируемые из средств федерального бюджета, представляют оригинал документа государственного образца об образовании при подаче заявления.

**Для заключения контракта** дополнительно необходимы следующие документы:

- ИНН заказчика;
- страховое пенсионное свидетельство заказчика;
- паспорт заказчика;
- паспорт абитуриента.

## ЭТАПЫ ЗАЧИСЛЕНИЯ В УНИВЕРСИТЕТ

### Очная и очно-заочная формы обучения (бюджетные места)

**20 ИЮНЯ.** Начало приема документов от поступающих на 1 курс.

**10 ИЮЛЯ 17.00.** Завершение приема документов у лиц, поступающих по результатам вступительных испытаний, проводимых СПбГУЭФ самостоятельно.

**11 ИЮЛЯ – 24 ИЮЛЯ.** Вступительные испытания, проводимые СПбГУЭФ.

**25 ИЮЛЯ 17.00.** Завершение приема документов.

**27 ИЮЛЯ.** Размещение на сайте [fines.ru](http://fines.ru) и на информационном стенде Приемной комиссии полных пофамильных перечней лиц, зачисление которых может рассматриваться приемной комиссией.

**30 ИЮЛЯ.** Приказ о зачислении с 1 сентября лиц, поступающих:  
- без вступительных испытаний;  
- вне конкурса при условии успешного прохождения вступительных испытаний;  
- по целевому приему.

**30 ИЮЛЯ.** Объявление списков лиц, рекомендованных к зачислению.

**31 ИЮЛЯ — 4 АВГУСТА.** Лица, рекомендованные к зачислению, предоставляют оригиналы документов об образовании.

**С 31 ИЮЛЯ.** Ежедневное обновление на сайте [fines.ru](http://fines.ru) полной информации о предоставленных оригиналах документов.

**5 АВГУСТА.** Приказ о зачислении лиц, представивших оригиналы документов. Объявление на сайте [fines.ru](http://fines.ru) и на стенде приемной комиссии пофамильного перечня лиц с выделением рекомендованных к зачислению, при наличии вакантных мест.

**5–9 АВГУСТА.** Лица, рекомендованные к зачислению, предоставляют оригиналы документов об образовании.

**10 АВГУСТА.** Приказ о зачислении лиц, представивших оригиналы документов.

### Заочная форма обучения (бюджетные места)

**20 ИЮНЯ.** Начало приема документов от поступающих на 1 курс.

**25 ИЮЛЯ 17.00.** Завершение приема документов на бюджетные места.

**26 ИЮЛЯ — 3 АВГУСТА.** Вступительные испытания, проводимые СПбГУЭФ.

**5 АВГУСТА.** Объявление списков лиц, рекомендованных к зачислению.

**5–9 АВГУСТА.** Лица, рекомендованные к зачислению, предоставляют оригиналы документов об образовании.

**10 АВГУСТА.** Приказ о зачислении лиц, представивших оригиналы документов.

### Прием документов на контрактную форму обучения

**20 ИЮНЯ.** Начало приема документов от поступающих на 1 курс.

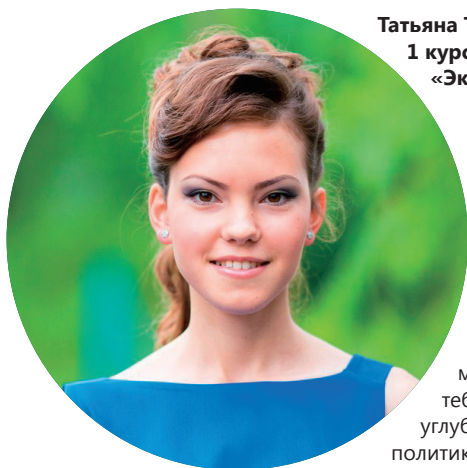
**15 СЕНТЯБРЯ 17.00.** Завершение приема документов у лиц, поступающих на места с полным возмещением затрат по заочной форме обучения.

## СТОИМОСТЬ ОБУЧЕНИЯ ПО НАПРАВЛЕНИЯМ ПОДГОТОВКИ БАКАЛАВРИАТА (руб.)

Наименование направления подготовки	за семестр по очной форме	за семестр по очно-заочной форме (в том числе для лиц, получающих второе высшее или параллельное образование)	за семестр по заочной форме (в том числе для лиц, имеющих среднее профессиональное или высшее профессиональное образование, и лиц, получающих параллельное образование)
1. Экономика	73 000	53 000	32 000
2. Менеджмент	73 000	53 000	32 000
3. Управление персоналом	73 000	53 000	-
4. Торговое дело	73 000	-	-
5. Прикладная информатика	53 000	-	-
6. Туризм	53 000	-	32 000*
7. Зарубежное регионоведение	53 000	-	-
8. Юриспруденция	73 000	53 000	-
9. Реклама и связи с общественностью	73 000	53 000	-
10. Лингвистика	73 000	-	-
11. Управление качеством	40 000	-	32 000*
12. Экология и природопользование	40 000	-	-

\* Только для лиц, имеющих среднее профессиональное профильное образование

### ЧТО ТЕБЕ НРАВИТСЯ НА ТВОЕМ НАПРАВЛЕНИИ?



**Татьяна Тетенёва,**  
1 курс, направление  
«Экономика»

са уже можно было точно сказать, какое направление в обширной сфере экономики интересно именно тебе, в какое ты хотел бы углубиться. Считаю данную политику вуза весьма эффективной.

Кроме того, интересно само направление «Экономика»: мало того, что ты научишься грамотно управлять своими личными финансами, бюджетом предприятия, а то и всей страны, ты научишься разбираться в экономических и политических процессах, происходящих в государстве. А значит, ты не будешь ведомым, а сам сможешь проявлять активную гражданскую позицию и осознанно выбирать тот путь развития государства, который считаешь правильным».

Наш университет готовит качественных специалистов, которые знают, чего от них хочет работодатель. Но, что еще важнее, знают, чего они сами хотят в своей работе. Именно поэтому Финэк предоставляет студентам возможность, учась на общеэкономическом факультете, сначала разобраться в самом предмете экономики, в ее направлениях, чтобы потом после распределения по специализациям по окончании второго кур-

### скидки!!

(на первый год обучения по очной форме)

Условия предоставления скидки	Размер скидки
При единовременной оплате годичной стоимости обучения не позднее 10.08.2012 г.	По программам стоимостью 73 000 руб. за семестр — скидка 10 000 руб.
	По программам стоимостью 53 000 руб. за семестр — скидка 6 000 руб.
	По программам стоимостью 40 000 руб. за семестр — скидка 4 000 руб.
При оплате I семестра обучения не позднее 10.08.2012 г.	По программам стоимостью 73 000 руб. за семестр — скидка 5 000 руб.
	По программам стоимостью 53 000 руб. за семестр — скидка 3 000 руб.
	По программам стоимостью 40 000 руб. за семестр — скидка 2 000 руб.

При оплате обучения по направлениям «Туризм», «Управление качеством»:

- при единовременной оплате годичной стоимости обучения не позднее 10.08.2012 г. — скидка 10 000 руб.,
- при оплате стоимости первого семестра обучения не позднее 10.08.2012 г. — скидка 5 000 руб.

## ПОБЕДА

## Лучший договор

8 июня во дворце Труда Санкт-Петербургской Федерации профсоюзов, насчитывающей более 350 тысяч членов профсоюзных организаций города и области, были подведены итоги смотра-конкурса «На лучший коллективный договор».

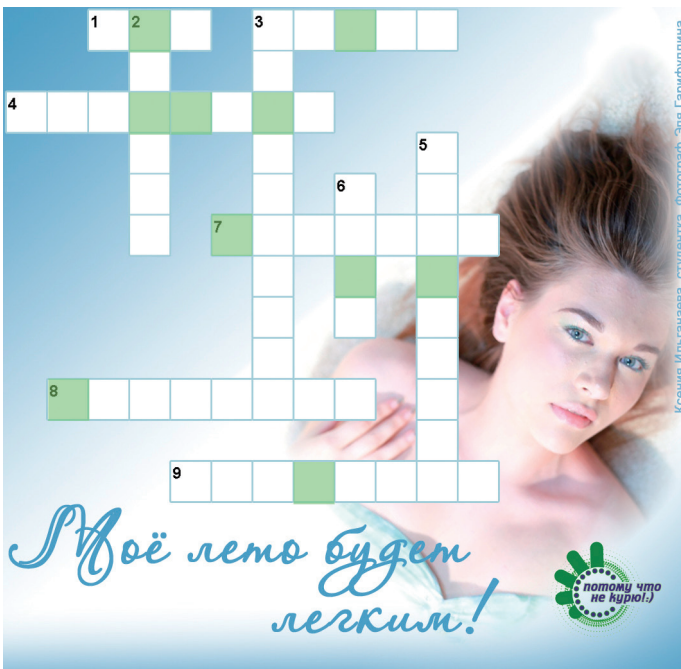
Мероприятие проходило между администрацией и трудовым коллективом организаций и предприятий всех форм собственности. Впервые за 10 лет проведения конкурса в список победителей был включен представитель сферы образования города — Финэк. В борьбе за первое место первому экономическому пришлось побороться не

только с вузами государственного и коммерческого сектора Петербурга, но и со школами и техникумами. Особенно трудна была борьба на финишной прямой с СПбГУ, который насчитывает более 10 тысяч членов трудового коллектива. Тем дороже победа.

Как подчеркнул ректор И.А. Максимцев, признание коллективного договора Финэка лучшим документом о социальном партнерстве в сфере образования позволит нам в дальнейшем не только не ослаблять усилия по улучшению условий труда и жизни сотрудников, но и сделать вуз крупным центром экономического образования на Северо-Западе страны.

А.И. Салов

## АБИТУРИЕНТСКИЙ КРОССВОРД



Ксения Ильинавава, студентка. Фотограф Эля Гарифуллина.

## по горизонтали:

1. Экзамен, который сдается школьниками и результаты которого учитываются при поступлении в вуз. 3. Вид ценной бумаги. 4. Подразделение вуза, ведущее работу по приему документов и проведению вступительных испытаний. 7. Мероприятие, на котором работодатели делятся информацией о вакансиях со студентами. 8. Документ с оценками, который получают выпускники школы. 9. Ученая степень, которую получает студент после четырех лет обучения при условии успешной сдачи экзамена и за-

щиты выпускной квалификационной работы.

## по вертикали:

2. Символ Финэка. 3. Уже не ученик, но ещё не студент. 5. Фамилия ректора Финэка. 6. Располагавшееся ранее в здании Финэка учреждение.

Собери слово из букв в выделенных клетках и отправь его по адресу [economist@finec.ru](mailto:economist@finec.ru). Читатель, сделавший это первым, получит приз!

Ключевое слово кроссворда из №4 — «деноминация». Правильный ответ первым прислал Александр Савельев.

## ПОЗДРАВЛЯЕМ

### В июле юбилеи отмечают:

3 июля

Мармышева Лидия Николаевна, доцент кафедры безопасности и защиты в чрезвычайных ситуациях

Ямковая Ольга Александровна, заместитель начальника отдела делопроизводства и писем

5 июля

Тихомирова Виктория Олеговна, ассистент кафедры маркетинга

Любар Александра Александровна, заместитель начальника отдела рекламы управления рекламы и продвижения

Пряхина Анна Валентиновна, доцент кафедры коммуникационных технологий и связей с общественностью

6 июля

Жварикова Алевтина Александровна, методист института иностранных языков

Буланова Елизавета Николаевна, доцент кафедры социологии и управления персоналом

7 июля

Баженова Инна Алексеевна, ассистент кафедры английского языка и перевода

8 июля

Новичихин Алексей Александрович, ведущий программист библиотеки

Кузнецова Людмила Петровна, мойщица посуды системы питания

Мамедова Юлия Казымовна, методист кафедры уголовно-правовой охраны экономических отношений

9 июля

Воронина Ирина Александровна, ассистент кафедры английского языка №1

12 июля

Микуева Вероника Сергеевна, ведущий экономист управления рекламы и продвижения

13 июля

Кожурин Кирилл Яковлевич, доцент кафедры философии

14 июля

Иванова Юлия Михайловна, бухгалтер I категории управления бухгалтерского учета и финансового планирования

## Кафедра-юбиляр:

50 лет исполняется кафедре безопасности и защиты в чрезвычайных ситуациях. Поздравляем коллектив и желаем дальнейшего развития.

14 июля

Гаерилова Нина Ивановна, маляр-штукатур управления эксплуатации зданий и сооружений

Спирidonова Ирина Владимировна, заведующая отделом библиотеки

16 июля

Аскерова Туту Айяровна, лаборант кафедры английского языка и перевода

17 июля

Цыбенко Евгений Иванович, доцент кафедры безопасности и защиты в чрезвычайных ситуациях

Кельина Зоя Сергеевна, мойщица посуда системы питания

19 июля

Китаров Виктор Григорьевич, помощник проректора по социальной и воспитательной работе

20 июля

Сабурова Наталья Петровна, доцент кафедры истории и политологии

21 июля

Филатова Елена Георгиевна, ведущий научный сотрудник центра научных исследований

Варфоломеева Галина Борисовна, старший преподаватель кафедры высшей математики

23 июля

Крашенинникова Надежда Николаевна, старший методист Высшей экономической школы СПбГУЭФ

24 июля

Крупко Кристина Олеговна, специалист по учебно-методической работе I категории

25 июля

Тютиков Юрий Павлович, доцент кафедры управления и планирования социально-экономических процессов

26 июля

Авакова Элина Борисовна, ассистент кафедры социологии и управления персоналом

29 июля

Никулина Ольга Валерьевна, ассистент кафедры английского языка и перевода

## ФИНЭК В ЖИЗНИ ГОРОДА



7 июня в СПбГУЭФ прошла XX Ярмарка вакансий. Она стала одной из самых представительных ярмарок за последние годы.

В числе участников были: Эрнст энд Янг, КПМГ, Нокиан Тайерс, Тойота Мотор Мануфакчуринг Россия, Hyundai, лизинговая компания Балтинвест, Прайс-вотерхаусКуперс Аудит, ВТБ 24, Ford Sollers, ПРЕССИНФОРМ, Компания Умный дом, Анкор, Консультационно-финансовый центр ТКС, Делойт и Туш СНГ, Jensen Group. Компаниями было представлено более 30 мест для стажировок студентам 3-5 курсов и большой выбор вакансий для выпускников. [rabota.finec.ru](http://rabota.finec.ru)

## ФИНЭК В ЖИЗНИ СТРАНЫ



В этом году Петербургский международный экономический форум пройдет под девизом «Эффективное лидерство» и затронет четыре темы: «Создание надежного будущего», «Российский потенциал в действии», «В авангарде инноваций» и «Роль лидера в эпоху перемен. Беседы, меняющие мир».

22 июня ректор СПбГУЭФ Игорь Максимцев примет участие в панельной дискуссии

«Изменение инвестиционного климата на постсоветском пространстве как результат интеграционных процессов».

На встрече планируется обсудить макроэкономическую ситуацию в бывших странах СССР, институциональные механизмы единого экономического пространства и их эффективность, роль стран постсоветского пространства в мировой экономике.

«Э»

## СПОРТ

# Когда нет проигравших

**Спартакиада — это соревнование для тех, кто не боится конкуренции, готов показывать высокие результаты и брать первые места. Эти три месяца напряжённых состязаний запомнились многим и победами, и острыми моментами. На награждение пришло много студентов: и тех, кто получил призы, и тех, кто на протяжении всей весны болел за свой факультет!**

О достижениях и устойчивом развитии в стенах спортивного Финэка рассказал ректор А.Н. Петров:

«Самое главное — что Спартакиада зародилась именно среди вас, студентов. Мы стараемся помогать развитию этого интереса и улучшать спортивный комплекс, ведь он создан специально для активных студентов!».

Директор спортивного клуба «Гриффон» Сергей Поганев особенно отметил, что этот год был насыщен спортивными мероприятиями как внутриуниверситетскими, так и межвузовскими и даже городскими: Кубок Ректора, Приз Первокурсника, Первенство Спартакиады, греко-римская борьба. «Среди наших студентов уже сейчас есть и те, кто этим летом будут бороться за медали на лондонской Олимпиаде!»

Валерий Григорьев, заведующий кафедрой физического воспитания, также поприветствовал ребят и заметил: «Знайте, вы задаёте планку физического воспитания. Спорту не быть без ваших достижений, и мы всегда готовы оказать необходимую поддержку». Тех, кто уже сумел завоевать большое количество медалей на уровне России

и Мира, с удовольствием представил тренер Виктор Буштрук.

Награды были вручены и тем, кто участвовал в соревнованиях, традиционно входящих в Спартакиаду, и тем, кто попробовал свои силы в туристическом слёте «Испытай себя». Организатор и идейный вдохновитель Денис Чеканов рассказывает: «Выезд на природу на два дня — это по-настоящему трудно. Но ребята каждый раз удивляют стойкостью и волей к победе!»

Кульминацией награждения стало вручение кубков тройке ведущих факультетов. С разницей буквально в пару баллов места распределились следующим образом: ФЭИУ, ФКиМЭО, Институт магистратуры.

Дарья МАЗИНА