



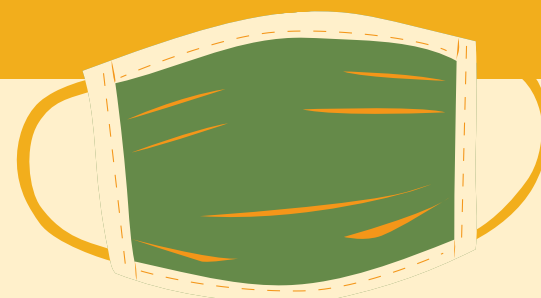
НАЛОГОВЫЙ ВЫЧЕТ НА ЛЕЧЕНИЕ И ЛЕКАРСТВА

Кому положен?

налогоплательщику, у которого были медицинские расходы на себя, супруга, родителей или детей до **18** лет, в т.ч. усыновленных

Медицинские расходы:

- стоимость лекарств по назначению врача
- приёмы врачей, обследования, анализы
- дорогостоящее лечение
- взносы по договору ДМС



размер:

- по дорогостоящему лечению расходы принимаются к вычету без ограничений
- если лечение не дорогостоящее, то сумма вычета в пределах **120 000** р.

Что делать?

подать в налоговую инспекцию подтверждающие документы и декларацию по итогам года, в котором оплатили расходы

ИЛИ

не дожидаясь конца года, у работодателя, предварительно получив в инспекции уведомление о праве на вычет

Документы:

- копия договора с клиникой на оказание медицинских услуг
- справка об оплате медицинских услуг
- копия рецепта на лекарство
- копия платёжных документов

РЕГУЛИРУЕТСЯ П. 3 СТ. **219** НК РФ
БУДЬТЕ ЗДОРОВЫ!



НАЛОГОВЫЙ ВЫЧЕТ НА ОБУЧЕНИЕ



положен тем, кто оплатил:

размер вычета

50 000 р.

это максимальная сумма вычета по расходам на обучение собственных или подопечных детей

размер вычета

120 000 р.

это максимальная сумма вычета по расходам на своё обучение, а также на обучение брата/сестры

1. своё обучение на любой форме
2. обучение своего ребёнка-очника в возрасте до **24** лет
3. обучение опекаемого ребёнка-очника в возрасте до **18** лет
4. обучение бывшего опекаемого ребёнка-очника в возрасте до **24** лет
5. обучение брата или сестры в возрасте до **24** лет, которые учатся очно



вычет предоставляется на каждого ребёнка в семье, но его может применить только один из родителей, опекунов или попечителей



вычет не предоставляется, если обучение оплачивали материнским капиталом!

Документы:

- копия договора с образовательным учреждением
- копия свидетельства о рождении ребёнка
- копия документов, которые подтверждают опекуновство или попечительство
- справка из учебного заведения о том, что ребёнок учился в том году, за который предоставляется вычет
- копия платёжных документов



НАЛОГОВЫЙ ВЫЧЕТ НА БЛАГОТВОРИТЕЛЬНОСТЬ



Положен тем, кто пожертвовал в:

→ благотворительные организации

→ религиозные организации

→ социально ориентированные некоммерческие организации

→ некоммерческие организации (на формирование целевого капитала)

→ некоммерческие организации в области науки, культуры, физической культуры и спорта, образования, здравоохранения, охраны окружающей среды и защиты животных, содействия защите граждан от чрезвычайных ситуаций, защиты прав и свобод человека и гражданина

размер вычета:

подать декларацию и вернуть деньги можно лишь в году, следующим за годом расходов

максимальная сумма расходов, которую можно использовать для вычета ограничена **25%** суммы годового дохода

максимальная сумма возврата составляет:

13% x 25% x годовой доход

Документы:

→ документ, удостоверяющий личность

→ декларация **3-НДФЛ** и заявление на возврат налога

→ документы, подтверждающие расходы на благотворительность

→ документы, подтверждающие уплаченный подоходный налог (справка **2-НДФЛ**)

РЕГУЛИРУЕТСЯ П. 1 СТ. 219 НК РФ



НАЛОГОВЫЙ ВЫЧЕТ НА НЕГОСУДАРСТВЕННОЕ ПЕНСИОННОЕ ОБЕСПЕЧЕНИЕ, ДОБРОВОЛЬНОЕ ПЕНСИОННОЕ СТРАХОВАНИЕ И ДОБРОВОЛЬНОЕ СТРАХОВАНИЕ ЖИЗНИ

ВЫЧЕТ МОЖНО ПОЛУЧИТЬ:

по договорам негос. пенсионного обеспечения с негос. пенсионными фондами

по договорам добровольного пенсионного страхования со страховыми организациями

по договорам добровольного страхования жизни, если такие договоры заключаются на срок не менее **5** лет

размер вычета:

максимальная сумма уплаченных пенсионных (страховых) взносов, с которой будет исчисляться налоговый вычет = **120 000** р. (в совокупности с другими расходами, связанными с лечением, обучением и т.д.)



алгоритм получения вычета:

1

заполнить налоговую декларацию (по форме **3-НДФЛ**) по окончании года, в котором была произведена уплата взносов

2

получить справку из бухгалтерии по месту работы о суммах начисленных и удержанных налогов за год по форме **2-НДФЛ**

3

подготовить копию договора (страхового полиса) с негосударственным фондом (страховой компанией)

4

подготовить копии документов, подтверждающих степень родства с лицом, за которое налогоплательщик оплатил пенсионные (страховые) взносы

5

подготовить копии платёжных документов, подтверждающих расходы на уплату взносов

6

предоставить в налоговый орган по месту жительства заполненную декларацию с копиями документов, подтверждающих фактические расходы и право на получение социального налогового вычета по расходам на уплату пенсионных (страховых) взносов

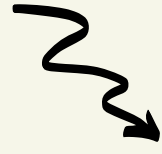
РЕГУЛИРУЕТСЯ П. 4 СТ. 219 НК РФ



НАЛОГОВЫЙ ВЫЧЕТ НА НАКОПИТЕЛЬНУЮ ЧАСТЬ ПЕНСИИ

Кому положен?

налогоплательщику,
который за свой счёт
уплатил доп. взносы на
накопительную часть
трудовой пенсии



право вернуть НДФЛ в связи
с получением вычета
сохраняется за
налогоплательщиком в
течение **3**х лет с момента
уплаты НДФЛ по итогам
года, в котором
производилась уплата доп.
взносов на накопительную
часть трудовой пенсии

120 000 рублей:

максимальная сумма доп.
взносов, которые
уплачены за год в
совокупности с другими
расходами, связанными с
обучением, лечением,
уплатой пенсионных
(страховых) взносов и т.д.



алгоритм получения вычета:

1. заполнить налоговую декларацию (по форме **3-НДФЛ**) по окончании года, в котором была произведена уплата взносов
2. получить справку о суммах налогов за соответствующий период по форме **2-НДФЛ** + справку о суммах доп. страховых взносов, которые были удержаны по поручению налогоплательщика
3. сделать копии платёжных документов, подтверждающих расходы на уплату взносов
4. предоставить в налоговый орган по месту жительства налоговую декларацию (в любое время в течение года) с копиями документов, подтверждающих фактические расходы и право на получение соц. налогового вычета по расходам на уплату доп. взносов на накопительную часть трудовой пенсии

РЕГУЛИРУЕТСЯ П. **5** СТ. **219** НК РФ



НАЛОГОВЫЙ ВЫЧЕТ НА НЕЗАВИСИМУЮ ОЦЕНКУ КВАЛИФИКАЦИИ

Что делать?

1. выберите центр оценки профессиональной квалификации и проверьте его в реестре
2. заключите договор и возьмите копии документов, подтверждающих полномочия центра
3. храните документы об оплате экзаменов
4. в конце года возьмите в бухгалтерии справку о доходах
5. в следующем году подайте декларацию и заявление на вычет в своей инспекции или через ЛК

Декларацию по форме **3-НДФЛ** для получения вычета подают в любой день следующего года. Налоговая будет **3** месяца проверять документы и еще **30** дней возвращать деньги на счет.

120 000 рублей:

максимальная сумма вычета в год

- сюда входят расходы на обучение, лечение в платной клинике и добровольные пенсионные взносы
- налоговая вернет **13%** от подтвержденных расходов, но не больше **15 600** рублей

кому положен?

- если вы заплатили за независимую оценку квалификации, государство вернет **13%** от этой суммы
- вычет дают всем, кто платит налог на доходы по ставке **13%** и может подтвердить свои расходы на оценку квалификации
- если экзамены оплачивает работодатель, вычет получить нельзя

РЕГУЛИРУЕТСЯ П. 6 СТ. 219 НК РФ